



LUBTUR – Lubuskie Ukazujemy Bogactwo Turystycznie Urozmaiconego Regionu



Stowarzyszenie Kraina Szlaków Turystycznych – Lokalna Grupa Działania od maja 2010 r. wraz ze Stowarzyszeniem „LGD Działaj z Nami” ze Świebodzina realizuje projekt współpracy, pt. LUBTUR, czyli „Lubuskie – ukazujemy bogactwo turystycznie urozmaiconego regionu”.

Celem projektu jest m.in. promocja północno – wschodniej części województwa lubuskiego, rozwój turystyki na tym terenie oraz zwiększenie atrakcyjności jej wykorzystania.

W ramach projektu powstała strona internetowa www.lubtur.pl, na której można znaleźć informacje o lokalnych zasobach (turystycznych, przyrodniczych i kulturowych) istotnych i interesujących z punktu widzenia turysty. Strona internetowa, oprócz atrakcji turystycznych o szerokim wachlarzu tematycznym, zawiera również informacje o usługach hotelarskich, gastronomicznych oraz o wszelkich imprezach cyklicznych.

W 2012 r. zadaniem KST – LGD było stworzenie nowych szlaków turystycznych biegnących przez 25 gmin dwóch Lokalnych Grup Działania. Powstało 8 tematycznych szlaków turystycznych o zachęcających nazwach, takich jak: „Rządzone habitem”, „Słoneczne plaże”, „Zamki, dwory i pałace”, „Bunkry, tamy, mosty”, „Prowincja zapomniana”, „Wędrowki melancholijne”, „Lub tutejsze” i „Lub kajak”. Wirtualne wycieczki po czterech z wyżej wymienionych szlaków dostępne są na stronie projektu w zakładce „Panoramy”.

Jednym ze szczegółowych celów projektu jest promocja walorów turystycznych północno-wschodniej części województwa lubuskiego poprzez marketing projektu współpracy, w tym: opracowanie i wydanie 2000 egzemplarzy albumu, 4000 egzemplarzy mapy oraz udział w co najmniej 4 imprezach targowych. Zgodnie z tymi założeniami Stowarzyszenie „LGD Działaj z Nami” prezentuje projekt współpracy na targach turystycznych w Polsce i za granicą. Do tej pory projekt LUBTUR promowany był na Międzynarodowych Targach ITB w Berlinie oraz na targach TOUR SALON w Poznaniu, gdzie zwiedzający targi goście mieli możliwość nabycia materiałów informacyjnych dotyczących projektu LUBTUR oraz materiały promocyjne, poświęcone obiektom noclegowym, gastronomicznym, zagospodarowaniu czasu wolnego, katalogi gospodarstw agroturystycznych, położonych na terenie projektu LUBTUR.

Obecność na targach i promocja projektu za pomocą folderów, ulotek, widokówek spowodowała zainteresowanie obszarem 25 gmin woj. lubuskiego, czego dowodem mogą być prośby o zorganizowanie wycieczek pieszych i rowerowych po Lubturze oraz wysyłanie materiałów turystycznych kolekcjonerom z całej Polski.

Zapraszamy do wirtualnego i realnego zwiedzania obszaru LUBTUR.



Europejski Fundusz Rolny na rzecz Rozwoju Obszarów Wiejskich: Europa inwestująca w obszary wiejskie.
Publikacja współfinansowana ze środków Unii Europejskiej w ramach Osi 4 LEADER Programu Rozwoju Obszarów Wiejskich na lata 2007-2013
Publikacja opracowana przez Stowarzyszenie Kraina Szlaków Turystycznych – Lokalna Grupa Działania.
Instytucja Zarządzająca Programem Rozwoju Obszarów Wiejskich na lata 2007-2013 Minister Rolnictwa i Rozwoju Wsi.



Kraina Szlaków
Turystycznych



UWAGA! Zmiana w limitach pomocy na tzw. Małe projekty w ramach PROW 2007-2013

W związku z wejściem w życie z dniem 31 stycznia 2013 r. Rozporządzenia Ministra Rolnictwa i Rozwoju Wsi z dnia 24 grudnia 2012 r. zmieniającego rozporządzenie w sprawie szczegółowych warunków i trybu przyznawania oraz wypłaty pomocy finansowej w ramach działania „Wdrażanie lokalnych strategii rozwoju” objętego Programem Rozwoju Obszarów Wiejskich na lata 2007-2013 zmienił się limit pomocy na małe projekty, który wypłaca się w okresie realizacji PROW 2007-2013 w wysokości 200 000,00 zł na jednego beneficjenta, zamiast 100 000,00 zł jak to było w poprzednim rozporządzeniu. Ponadto limit maksymalnego poziomu dofinansowania jednej operacji wynosi 50 000,00 zł, zamiast 25 000,00 zł jak było do tej pory.


Rozporządzenie ukazało się w Dzienniku Ustaw 16.01.2013 r. (poz. 63).

ZAKRES REALIZACJI MAŁYCH PROJEKTÓW:

- 1) podnoszenie jakości życia społeczności lokalnej na obszarze objętym LSR przez:
 - a) udostępnianie urządzeń i sprzętu, z wyłączeniem środków transportu napędzanych mechanicznie,
 - b) organizację szkoleń i innych przedsięwzięć o charakterze edukacyjnym i warsztatowym dla podmiotów z obszaru objętego LSR, innych niż realizowane w ramach działania „Szkolenia zawodowe dla osób zatrudnionych w rolnictwie i leśnictwie” PROW 2007-2013 oraz z wyłączeniem szkoleń połączonych z promocją towarów lub usług określonego przedsiębiorcy
 - c) organizację imprez kulturalnych, promocyjnych, rekreacyjnych lub sportowych związanych z promocją lokalnych walorów,
 - d) zagospodarowanie przestrzeni publicznej, z wyłączeniem pasów drogowych dróg gminnych, powiatowych i wojewódzkich;
- 2) rozwijanie aktywności społeczności lokalnej przez:
 - a) promocję i organizację lokalnej twórczości kulturalnej lub aktywnego trybu życia, z wyłączeniem remontu i budowy budynków mieszkalnych,
 - b) promocję lokalnej przedsiębiorczości,
 - c) remont połączony z modernizacją lub wyposażenie istniejących świetlic wiejskich oraz innych obiektów pełniących ich funkcję oraz zagospodarowanie terenu przylegającego do tych obiektów;
- 3) rozwijanie turystyki lub rekreacji na obszarze objętym LSR przez:
 - a) utworzenie lub zmodernizowanie punktów informacji turystycznej, bazy informacji turystycznej oraz stron internetowych związanych tematycznie z ofertą turystyczną obszaru objętego LSR, przygotowanie i wydanie folderów oraz innych publikacji informacyjnych i promocyjnych dotyczących obszaru objętego LSR,
 - b) budowę, odbudowę, przebudowę, remont połączony z modernizacją, zagospodarowanie lub oznakowanie obiektów małej infrastruktury turystycznej i rekreacyjnej oraz wyposażenie obiektów pełniących funkcje tu-

rystyczne i rekreacyjne, z wyłączeniem hoteli, moteli, pensjonatów oraz bazy gastronomicznej;

- 4) promowanie, zachowanie, odtworzenie, zabezpieczenie lub oznakowanie cennego, lokalnego dziedzictwa krajo-
brazowego i przyrodniczego, w szczególności obszarów objętych poszczególnymi formami ochrony przyrody, w tym obszarów Natura 2000
- 5) promowanie, zachowanie lub oznakowanie lokalnego dziedzictwa kulturowego i historycznego przez:
 - a) odbudowę, renowację, restaurację albo remont lub oznakowanie obiektów wpisanych do rejestru zabytków lub objętych ewidencją zabytków, z wyłączeniem budynków mieszkalnych,
 - b) remont lub wyposażenie istniejących muzeów lub innych obiektów pełniących ich funkcje,
 - c) kultywowanie: miejscowych tradycji, obrzędów i zwyczajów, języka regionalnego i gwary, tradycyjnych zawodów i rzemiosła,
 - d) prowadzenie badań nad obszarem wdrażania LSR, innych niż realizowane w ramach działania „Funkcjonowanie lokalnej grupy działania, nabywanie umiejętności i aktywizacja” PROW 2007-2013,
 - e) promocję lokalnego dziedzictwa kulturowego i historycznego,
 - f) urządzenie miejsc pamięci związanych z wydarzeniem historycznym, w tym przez budowę, odbudowę, renowa-

Sprawdź	
	
<p>WNIOSEK O PRYZNANIE POMOCY¹ w ramach działania 413 Wdrażanie lokalnych strategii rozwoju dla małych projektów, tj. operacji, które nie odpowiadają warunkom przyznania pomocy w ramach działań Osi 3 ale przyczyniają się do osiągnięcia celów tej osi</p>	
<p>W-1_413_MP Powiadomienie projektodawcy przez SW (opcjonalnie) data przyjęcia / podpis (wyjemka LSR)</p>	
<p>złota sprawozdanie (wyjemka LSR) data przyjęcia / podpis (wyjemka LSR)</p>	
<p>I. INFORMACJE DOTYCZĄCE WYBORU PRZEZ LOKALNĄ GRUPĘ DZIAŁANIA (LGD) OPERACJI DO FINANSOWANIA (WYPEŁNIA LGD)</p>	
<p>1. DANE IDENTYFIKACYJNE LGD</p> <p>1.1 Numer identyfikacyjny LGD <input type="text"/></p> <p>1.2 Rodzaj LGD <input type="checkbox"/> 1.2.1 Istniejąca <input type="checkbox"/> 1.2.2 Nowotworzona</p> <p>1.3 Nazwa LGD <input type="text"/></p> <p>Powiadomienie projektodawcy przez LGD (opcjonalnie) data przyjęcia / podpis (wyjemka LSR)</p>	
<p>2. ADRES LGD</p> <p>2.1. Wymagółstwo <input type="text"/> 2.2. Powiat <input type="text"/> 2.3. Gmina <input type="text"/></p> <p>2.4. Ulica <input type="text"/> 2.5. Nr domu <input type="text"/> 2.6. Nr lokalu <input type="text"/> 2.7. Miejscowość <input type="text"/></p> <p>2.8. Kod pocztowy <input type="text"/> 2.9. Poczta <input type="text"/> 2.10. Nr telefonu <input type="text"/> 2.11. Nr faksu <input type="text"/></p> <p>2.12. Adres e-mail <input type="text"/> 2.13. Adres www <input type="text"/></p>	
<p>3. OBSZAR I LUDNOŚĆ OBJĘTE LOKALNĄ STRATEGIĄ ROZWOJU (LSR)</p> <p>3.1 Całkowita powierzchnia obszaru LSR (w km²) <input type="text"/></p> <p>3.2 Całkowita liczba ludności objętej LSR <input type="text"/></p>	
<p>4.A. DECYZJA LGD W SPRAWIE WYBORU OPERACJI</p> <p>4.1 Uchwala właściwego organu LGD (organ decyzyjny) w sprawie wyboru operacji (małych projektów)</p> <p>4.1.1 Data podjęcia uchwały <input type="text"/> : <input type="text"/> : <input type="text"/> 4.1.2 Numer uchwały <input type="text"/></p> <p>4.2 Operacja została wybrana do finansowania w ramach LSR <input type="checkbox"/> TAK <input type="checkbox"/> NIE</p>	
<p>4.B. INFORMACJE O OPERACJI</p> <p>4.3 Operacja ma charakter innowacyjny <input type="checkbox"/> TAK <input type="checkbox"/> NIE <input type="checkbox"/> ND</p> <p>4.4 Operacja zapewnia zintegrowanie <input type="checkbox"/> podmiotów <input type="checkbox"/> zasobów <input type="checkbox"/> celów <input type="checkbox"/> ND</p> <p>4.5 Wniosekodawca korzystał z doradztwa LGD <input type="checkbox"/> TAK <input type="checkbox"/> NIE <input type="checkbox"/> ND</p> <p>4.5.1 Rodzaj doradztwa <input type="text"/></p>	

cję, restaurację albo remont lub oznakowanie obiektów budowlanych i zagospodarowanie terenu wokół nich,

- 6) inicjowanie powstawania, przetwarzania lub wprowadzania na rynek produktów i usług, których podstawę stanowią lokalne zasoby, tradycyjne sektory gospodarki lub lokalne dziedzictwo, w tym kulturowe, historyczne lub przyrodnicze, albo podnoszenie jakości takich produktów lub usług przez:
 - a) udział w targach i konkursach produktów lub usług lokalnych,
 - b) promocję produktów lub usług lokalnych,
 - c) uzyskanie certyfikatów i uczestnictwo w systemach jakości, innych niż realizowane w ramach działania „Uczestnictwo rolników w systemach jakości żywności” PROW 2007-2013,
 - d) budowę, adaptację lub wyposażenie niemieszkalnych obiektów budowlanych wykorzystywanych do prowadzenia sprzedaży produktów lub usług lokalnych,

- e) budowę, adaptację lub wyposażenie niemieszkalnych obiektów budowlanych wykorzystywanych do tradycyjnego wyrobu produktów lokalnych,
 - f) badanie rynku produktów lub usług lokalnych: – z wyłączeniem działalności rolniczej.
- 7) wykorzystanie energii pochodzącej ze źródeł odnawialnych w celu poprawienia warunków prowadzenia działalności kulturalnej lub gospodarczej, w tym polegającej na wynajmie pokoi w gospodarstwie rolnym, z wyłączeniem działalności rolniczej.

W związku z ww. zmianami w rozporządzeniu oraz w celu usprawnienia realizacji założeń Lokalnej Strategii Rozwoju, Stowarzyszenie Kraina Szlaków Turystycznych – Lokalna Grupa Działania organizuje w dniach 7-8 czerwca 2013 r. warsztaty skierowane do potencjalnych beneficjentów „Małych projektów”.

Więcej o warsztatach można dowiedzieć się w biurze KST - LGD pod nr. 95 755 44 22 lub na stronie www.kst-igd.pl.

Krainowe wspomnienia...

Wizyta studyjna

W maju ubiegłego roku czterdziestoosobowa grupa liderów z terenu KST- LGD odwiedziła LGD Wrzosową Krainę, gdzie uczono się tworzyć gry terenowe. W trakcie pobytu uczestnicy stworzyli grę terenową pt. „Z dziejów tartaku w Chocianowie”, przeszli fragment Drogi św. Jakuba prowadzącej pielgrzymów do hiszpańskiego Santiago de Compostela, zdobili pierniki i odwiedzili Ekomuzeum - Wrzosową Chatę.



Konkurs Swobodnej Twórczości – „KIBIC 2012”

W ubiegłym roku odbyła się druga edycja konkursu kierowanego do młodych ludzi z terenu naszego Stowarzyszenia.



Wystawa pt. „Poznajemy KST...”

W dniu 26 maja 2012 r. w Domu Joannitów w Sulęcinie odbyła się inauguracja wystawy pt. „Poznajemy Krainę Szlaków Turystycznych...”. Oficjalne otwarcie wystawy poprzedziła prezentacja dzieł lokalnych artystów „wyszukanych” przez Stowarzyszenie Kraina Szlaków Turystycznych – Lokalna Grupa Działania w ramach tworzenia Galerii Osobowości. Na Stoisku Swobodnej Twórczości zwiedzający mogli stworzyć swoje własne dzieło pod okiem profesjonalistów. Dużym zainteresowaniem cieszył się warsztat tworzenia obrazów z wełny czesankowej, malowania na szkle oraz własnoręczne wykonanie biżuterii. Co wytrwali próbowali swych sił w tworzeniu koszy z wikliny oraz origami.

W maju odbyły się warsztaty pt. „Biała noc kibica”, które miały uświadomić młodzieży różnicę pomiędzy dobrym, prawdziwym kibicowaniem według zasad fair play, a pseudokibicami, których cechuje agresja i wulgarne zachowanie. Natomiast we wrześniu został ogłoszony konkurs dla młodzieży w trzech

kategoriach: konkurs plastyczny, konkurs fotograficzny i konkurs literacki, którego prymarnym celem była aktywna promocja lokalnych organizacji pozarządowych o charakterze sportowym oraz upowszechnienie wydarzeń sportowych odbywających się na terenie KST-LGD. Drugim, pomocniczym celem konkursu było wprowadzenie uczestników w rozległy temat emocji towarzyszących kibicowaniu, który od lat budzi wiele kontrowersji ze względu na różne (nierazko sprzeczne) formy, jakie przybiera.

Do biura KST – LGD wpłynęło wiele prac, jednak po szczegółowej analizie zgodności zgłoszonych prac z zapisami regulaminu konkursu, jury zakwalifikowało 18 prac konkursowych i wśród nich wybrano zwycięzców w poszczególnych kategoriach. Wszystkie prace można było oglądać do dnia 31 grudnia 2012r. na wystawie zorganizowanej w siedzibie KST – LGD.



Galeria Osobowości

W 2011 r. Stowarzyszenie Kraina Szlaków Turystycznych – Lokalna Grupa Działania rozpoczęło realizację działania pn. Galeria Osobowości, która miała na celu wyszukanie z terenu KST – LGD osób, które wyróżniają się oryginalnymi osiągnięciami. Nie ograniczano zakresu dokonań, każdą działalność uważano za wartą szerszego pokazania. W Galerii znaleźli się twórcy różnych dzieł sztuki, ale także historycy, znawcy swoich miejscowości, podróżnicy i pasjonaci, zbieracze etykiet, kolekcjonerzy wykopalisk, ci, którzy potrafią ugotować smaczności lub zaśpiewać starą piosenkę, strażacy, panie z koła gospodyń i panowie z rady parafialnej. Powstały w ten sposób zbiór Osobowości można znaleźć na stronie Stowarzyszenia KST – LGD pn. www.kst-lgd.pl.



Jarmark Smakosza w Łagowie

18 sierpnia 2012 r. Stowarzyszenie KST – LGD zorganizowało w Parku Zamkowym w Łagowie IV edycję Jarmarku Smakosza, która połączona była z Dożynkami Gminnymi Gminy Łagów. W Jarmarku Smakosza wzięło udział dziesięć drużyn reprezentujących gminy członkowskie Stowarzyszenia, które jednocześnie rywalizowały w konkursie kulinarnym o Znak Jakości Szlaku Smakosza.

Po raz kolejny Komisja Konkursowa, w skład której weszli przedstawiciele reprezentacji gmin oraz Prezes Stowarzyszenia KST – LGD, za najlepszą potrawę uznała danie pań z KGW Deszczno. Jednakże wszystkie drużyny otrzymały atrakcyjne nagrody oraz dyplomy za uczestnictwo w imprezie.

Podczas jarmarku było także wiele atrakcji dla dzieci. W namiocie Małej Szkoły Gotowania dzieci uczyły się, jak zrobić sałatki, kanapki i inne przysmaki, a także brały udział w konkursach plastycznych. A wszystko to pod okiem profesjonalnego kucharza i animatora kultury. Prace plastyczne powstałe podczas Jarmarku Smakosza można było oglądać w siedzibie Stowarzyszenia, tj. w Domu Joannitów w Sulęcinie do dnia 30 listopada 2012 r.

Ponadto dzieci, młodzież i dorośli mogli przejść Wyprawę Kulinarą przygotowaną przez biuro KST – LGD. Wyprawa powstała na bazie wiedzy zdobytej podczas szkolenia nt. gier terenowych, które odbyło się w terminie 18-20 maja 2012 r. w Chocianowie.



Inwestycje, które powstały dzięki funduszom pozyskanym w KST-LGD

GMINA DESZCZNO w zakresie działania „Małe projekty” zrealizowała następujące zadania:

1. Utworzenie placu rekreacyjnego w miejscowości Maszewo, Gmina Deszczno. Wysokość otrzymanego dofinansowania: 25 000,00 zł. Nowopowstały plac zabaw ma służyć zarówno mieszkańcom, jak i przejeżdżającym turystom podróżującym z dziećmi. Obiekt stał się miejscem spotkań i wypoczynku mieszkańców. Miejscem spotkań matek z dziećmi, gdzie można wymienić doświadczenia wiedząc, że urządzenia rekreacyjne są bezpieczne dla ich pociech.
2. Wyposażenie świetlicy wiejskiej w Dzierżowie. Wysokość otrzymanego dofinansowania: 16 829,40 zł. W ramach projektu dokonano zakupu wyposażenia nowopowstałej świetlicy wiejskiej w m. Dzierżowie, gm. Deszczno. Zakupiono meble i inne elementy: stoły mobilne konferencyjne, krzesła konferencyjne, lodówkę-zamrażarkę, zmywarkę do naczyń, zabudowę kuchenną, kuchenkę gazową, okap kuchenny, komplet naczyń i sztućców, karnisze okienne, firanki oraz wyposażenie toalet. Powstały obiekt stał się miejscem spotkań dla mieszkańców w celu wymiany tradycyjnych receptur kulinarnych.
3. Święto Pieczonego Kurczaka w Gminie Deszczno. Wysokość otrzymanego dofinansowania: 23 931,29 zł. Głównym punktem imprezy był konkurs w grillowaniu drobiu. W trakcie imprezy zorganizowano stoiska z twórczością lokalnych rękodzielników, prezentacje prac dzieci i młodzieży z terenu gminy. Odbył się także szereg działań kulturalno – sportowo – rozrywkowych adresowanych do lokalnej społeczności.

GMINA DESZCZNO w zakresie działania „Odnowa i rozwój wsi” zrealizowała następujące zadania:

1. Przebudowa i rozbudowa świetlic wiejskich m. Glinik i Borek. Celem operacji jest poprawa jakości życia mieszkańców poprzez zaspokojenie potrzeb społecznych i kulturalnych oraz promocja wsi. W ramach projektu, którego kwota dofinansowania wynosi 136 000 zł powstały świetlice wiejskie wraz z wyposażeniem.



GMINA SULĘCIN w zakresie działania „Odnowa i rozwój wsi” zrealizowała następujące zadania:

1. Budowa wiejskiego boiska wielofunkcyjnego w Trzemesznie Lubuskim. Wysokość otrzymanego dofinansowania: 310 415,30 zł. W ramach projektu wybudowano boisko wielofunkcyjne o sztucznej nawierzchni, wykonano dojeżdżalnię piesze utwardzone, trawniki z zasiewu, ogrodzenie z siatki stalowej, piłkochwyty z siatki polipropylenowej, wyposażenie boiska, drenaż, kanalizację deszczową, oświetlenie terenu, trybuny.
2. Budowa wiat rekreacyjnych miejscowościach Rychlik, Tursk, Brzeźno – wysokość otrzymanej dotacji to kwota 64 320, 00 zł. W ramach operacji wybudowano 3 wiaty, w których zakres prac obejmował roboty ziemne, fundamenty i posadzki wiat, konstrukcje wiat, pokrycia dachów, wyposażenie i instalacje elektryczne, utwardzenie terenu, lakierowanie elementów drewnianych.



GMINA SULĘCIN w zakresie działania „Małe projekty” zrealizowała następujące zadania:

1. Miejsca wypoczynku. Zagospodarowanie placów zabaw w Gminie Sulęcín – Żubrów, Miechów. Wysokość otrzymanego dofinansowania: 24 955,00 zł. Celami szczegółowymi zadania są: poprawa estetyki miejscowości, zaspokajanie potrzeb społecznych i kulturowych mieszkańców oraz organizacji pozarządowych.

2. Miejsca wypoczynku. Zagospodarowanie placów zabaw w Gminie Sulęcín – Drogomin, Ostrów. Wysokość otrzymanego dofinansowania: 24 042,43 zł. Celami szczegółowymi zadania są: poprawa estetyki miejscowości, zaspokajanie potrzeb społecznych i kulturowych mieszkańców oraz organizacji pozarządowych.
3. Miejsca wypoczynku. Zagospodarowanie placów zabaw w Gminie Sulęcín – Trzebów, Brzeźno. Wysokość otrzymanego dofinansowania: 22 724,96 zł. Celami szczegółowymi zadania są: poprawa estetyki miejscowości, zaspokajanie potrzeb społecznych i kulturowych mieszkańców oraz organizacji pozarządowych.
4. Miejsca wypoczynku. Zagospodarowanie placów zabaw w Gminie Sulęcín – Tursk, Rychlik. Wysokość otrzymanego dofinansowania: 22 890,00 zł. Celami szczegółowymi zadania są: poprawa estetyki miejscowości, zaspokajanie potrzeb społecznych i kulturowych mieszkańców oraz organizacji pozarządowych.



GMINA Ośno Lub. w zakresie działania „Małe projekty” zrealizowała następujące zadania:

1. Publikacja książkowa „Od Drosen do Ośna – tryptyk część 3”. Wysokość otrzymanego dofinansowania: 15 400,00 zł. Celem przedsięwzięcia była publikacja książki w formie albumu fotograficznego przedstawiającego czasy teraźniejsze, czasy współczesne z aneksem – historią malowaną fotką poczynając od roku 1945 do momentu transformacji w latach dziewięćdziesiątych. W publikacji zostały zebrane zdjęcia związane kształtowaniem i rozwojem miasta na przestrzeni kilku ostatnich lat. Dzięki realizacji projektu wzrósł potencjał turystyczny miasta.



2. Festiwal Muzyki Kameralnej i Organowej w Ośnie Lubuskim – „Convallaria 2011”. Wysokość otrzymanego dofinansowania: 24 990,00 zł. Realizacja projektu wypromowała muzykę klasyczną w mieście. Koncerty odbywały się w odstępach comiesięcznych od kwietnia do września naprzemiennie w Sali Rajców Ratusza Miejskiego oraz w Kościele pw. Jakuba Apostoła w Ośnie Lub.

GMINA Łągów w zakresie działania „Odnowa i rozwój wsi” zrealizowała następujące zadania:

1. Rodzinne place zabaw. Kwota dofinansowania zgodna z umową: 98 733 zł. Celem zrealizowanej operacji jest wzrost integracji międzypokoleniowej mieszkańców wsi oraz wczasowiczów poprzez stworzenie bezpiecznego miejsca. Dzięki realizacji projektu powstały place zabaw w 5 miejscowościach: Gronów, Kosobudz, Niedźwiedź, Poźrzadło i Żelechów.
2. Rodzinne place zabaw. Wysokość otrzymanego dofinansowania: 90.613 zł. Celem zrealizowanej operacji jest wzrost integracji międzypokoleniowej mieszkańców wsi oraz wczasowiczów poprzez stworzenie bezpiecznego miejsca. Dzięki realizacji projektu powstały place zabaw w miejscowościach: Łągów, Sieniawa, Łągówek, Toporów, Jemiołów.



GMINA Lubniewice w zakresie działania „Małe projekty” zrealizowała następujące zadania:

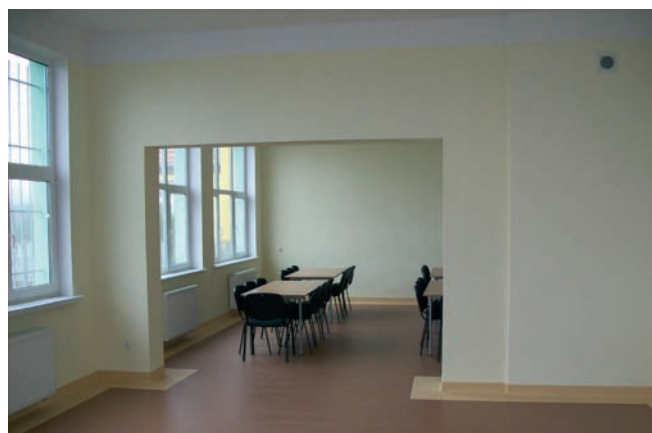
1. „Jeziora Lubniewickie” przewodnik po akwenach Gminy Lubniewice i „Wakacje z naturą” – mapa szlaków turystycznych, ulotka informacyjna”. Wysokość otrzymanego dofinansowania: 15 330 zł. W ramach projektu wykonano: 5 000 szt. mapy turystycznej, 10 000 szt. folderów tematycznych, 15 000 szt. ulotek informacyjnych. Działanie umożliwiło rozwój tożsamości społeczności wiejskiej, zachowanie dziedzictwa kulturowego i specyfiki obszarów wiejskich. Publikacje służą jako wyposażenie miejsc spotkań jako materiały ogólnodostępne i bezpłatne.

GMINA Lubniewice w zakresie działania „Odnowa i rozwój wsi” zrealizowała następujące zadania:

1. Modernizacja mostu (połączenie parków Stary i Nowy Zamek). Głównym zadaniem projektu było wykonanie przebudowy i modernizacji mostu łączącego brzegi jeziora Lubiąż, która wyeliminowała konieczność wykorzystania pojazdów spalinowych. Ponadto most stał się ważnym elementem widokowym. Wysokość dofinansowania to: 142 000 zł.

GMINA Kłodawa w zakresie działania „Odnowa i rozwój wsi” zrealizowała następujące zadania:

1. Remont oraz wyposażenie budynku świetlicy wiejskiej w miejscowości Wojcieszycze. Wysokość otrzymanego dofinansowania: 104 630,21 zł. W wyniku realizacji operacji dokonano remontu świetlicy wiejskiej w miejscowości Wojcieszycze oraz zakupiono do niej wyposażenie. Zakres prac obejmował roboty remontowe – budowlane, instalacje C.O., wewnętrzną i zewnętrzną instalację gazu, instalacje elektryczne, instalację wodno – kanalizacyjną oraz wyposażenie świetlicy. Wyremontowana świetlica zapewniła mieszkańcom Wojcieszycze wyższy standard infrastruktury publicznej, przyczyniło się do wzrostu atrakcyjności turystycznej i inwestycyjnej oraz do rozwoju aktywności społecznej, kulturalnej rekreacyjnej różnych grup społecznych mieszkańców.



GMINA Krzeszyce w zakresie działania „Małe projekty” zrealizowała następujące zadanie:

1. Budowa placu rekreacyjnego w Rudnicy, gm. Krzeszyce. Kwota dofinansowania zgodna z umową: 24 990 zł. W ramach projektu zakupiono zestaw zabawowy (połączone w całość kilka urządzeń typowych dla placu zabaw: drabinka, most, ślizgawka, zadaszenie. Dodatkowo na placu została zamontowana podwójna huśtawka wahadłowa oraz stworzono piaszczyste boisko do piłki siatkowej. Ponadto wykonano ogrodzenie z siatki stalowej.

GMINA Bogdaniec w zakresie działania „Małe projekty” zrealizowała następujące zadania:

1. Rowerem i pieszo - doposażenie stancji rowerowej w miejscowości Jeninek. Wysokość otrzymanego dofinansowania: 10 500,00 zł. Celem operacji było podniesienie atrakcyjności turystycznej wsi Jeninek, poprawa jej estetyki, poprawa jakości życia mieszkańców wsi oraz okolicznych miejscowości, także zaspokojenie potrzeb kulturalnych i społecznych mieszkańców poprzez wyposażenie obiektu rekreacyjnego – obiektu publicznego pełniącego funkcje miejsca spotkań.
2. Szlakiem miejsc pamięci - budowa stancji rowerowej w miejscowości Motylewo. Wysokość dofinansowania: 9 800,00 zł. Celem operacji była poprawa wizerunku miejscowości Motylewo, zagospodarowanie i porządkowanie publicznej przestrzeni wiejskiej, poprawa jakości życia mieszkańców wsi a także zaspokojenie potrzeb kulturalnych i społecznych mieszkańców oraz wzrost atrakcyjności turystycznej.
3. Stancja rowerowa przystankiem na szlaku rowerowym. Raclaw – wieś otwarta zaprasza. Celem operacji była poprawa estetyki miejscowości Raclaw, zagospodarowanie i porządkowanie publicznej przestrzeni wiejskiej, poprawa jakości życia mieszkańców wsi, a także zaspokojenie potrzeb kulturalnych i społecznych mieszkańców oraz wzrost atrakcyjności turystycznej. Wysokość otrzymanego dofinansowania: 25 000,00 zł.
4. Rodzinne biesiady - budowa placu zabaw przy sali wiejskiej w miejscowości Włostów. Celem operacji była poprawa estetyki miejscowości Włostów, zagospodarowanie i porządkowanie publicznej przestrzeni wiejskiej, poprawa

jakości życia mieszkańców wsi, a także zaspokojenie potrzeb kulturalnych i społecznych mieszkańców oraz wzrost atrakcyjności turystycznej. Wysokość ostatecznego dofinansowania: 19 427,10 zł.

5. Szlak rowerowy nad Warta – wyposażenie stacji rowerowej w miejscowości Jeże w urządzenia sportowo-rekreacyjne. Wysokość finansowania: 4 813,77 zł. Celem operacji było podniesienie atrakcyjności turystycznej wsi Jeże, poprawa jej estetyki a także zaspokojenie potrzeb kulturalnych i społecznych mieszkańców poprawa jakości życia mieszkańców wsi.



GMINA Bogdaniec w zakresie działania „Odnowa i rozwój wsi” zrealizowała następujące zadania:

1. Budowa zespołu sportowo-rekreacyjnego w Bogdańcu – budowa skateparku i boiska wielofunkcyjnego. Wysokość ostatecznego dofinansowania: 311 938,00 zł. Celem operacji była poprawa jakości życia mieszkańców wsi poprzez pobudzenie aktywności lokalnej, poprawa estetyki miejscowości Bogdaniec, zagospodarowanie i porządkowanie publicznej przestrzeni wiejskiej oraz wzrost atrakcyjności turystycznej regionu, dzięki zaspokajaniu potrzeb społecznych i kulturowych mieszkańców poprzez tworzenie i wyposażenie obiektów podniesienie atrakcyjności turystycznej wsi Jeże, poprawa jej estetyki a także zaspokojenie potrzeb kulturalnych i społecznych mieszkańców poprawa jakości życia mieszkańców wsi.

STOWARZYSZENIE „WSPÓLNE DOBRO GĄDKÓW WIELKI” w zakresie działania „Małe projekty” zrealizowało następujące zadania:

1. „Kraina Gądkowskich Jezior”. Wysokość otrzymanego dofinansowania to: 14 884,14 zł. W ramach operacji wytyczono szlak konny (5 km), zakupiono i zamontowano 2 tablice informacyjne, wybudowano wiatę na ok. 20 osób przy jeziorze Wielickie.

PARAFIA RZYMSKO-KATOLICKA w Trzemesznie Lubuskim w zakresie działania „Odnowa i rozwój wsi” zrealizowała następujące zadania:

1. Odnowienie elewacji zewnętrznej poprzez odtworzenie stolarki okiennej w budynku architektury sakralnej wpisanego do rejestru zabytków. Celem operacji było zabezpieczenie i zachowanie lokalnego dziedzictwa historycznego, obiektu wpisanego do rejestru zabytków pod nr KOK-I-61/76. Wysokość otrzymanego dofinansowania: 46 073,00 zł.

GMINA Torzym w zakresie działania „Małe projekty” zrealizowała następujące zadania:

1. Wyposażenie świetlicy wiejskiej w Garbiczu oraz utworzenie stacji rowerowej dla mieszkańców i turystów. Kwota otrzymanego dofinansowania to: 11 543,35 zł. W ramach operacji wyposażono nowo wybudowaną świetlicę wiejską w miejscowości Garbicz oraz postawieniu drewnianej altany sześciokątnej wraz z dwoma drewnianymi ławkami i stojakiem rowerowym na 6 miejsc.
2. Utworzenie altany rekreacyjnej w miejscowości Gądków Mały, gm. Torzym. Altana wykonana jest z drewna, zadaszona gontem papowym i jest usytuowana przy placu zabaw. Wyposażona została w dwa komplety mebli ogrodowych, złożonych z 2 stołów i 4 ławek. Pod altaną został wyłożony polbruk. Kwota otrzymanego dofinansowania to: 15 778,63 zł.

GMINA Torzym w zakresie działania „Odnowa i rozwój wsi” zrealizowała następujące zadania:

1. Odbudowa stawu wiejskiego wraz z infrastrukturą turystyczną w m. Walewice. Kwota otrzymanego dofinansowania to: 300 000 zł. Celem projektu była poprawa jakości życia mieszkańców poprzez pobudzenie aktywności lokalnej, poprawa estetyki miejscowości oraz zaspokojenie potrzeb społecznych, kulturowych mieszkańców i aktywizacja organizacji pozarządowych.

GMINA Lubiszyn w zakresie działania „Odnowa i rozwój wsi” zrealizowała następujące zadania:

1. Poprawa infrastruktury publicznej w Gminie Lubiszyn poprzez inwestycje w sale wiejskie w Lubiszynie. Wysokość otrzymanego dofinansowania: 147 861, 89 zł. Celem

realizacji jest podniesienie standardu świadczonych usług turystyczno-kulturalnych poprzez remont Sali widowiskowej oraz remont i zakup wyposażenia do innowacyjnej sali multimedialnej w Lubiszynie.



OŚRODEK Kormoran Kamil Mieleszko w Sułęczynie w zakresie działania „Małe projekty” zrealizował następujące zadanie:

1. Rekreacyjny plac zabaw. W ramach operacji wybudowano rekreacyjny plac zabaw składający się z wieżyczki, ścianki wspinaczkowej, ślizgawki, ruchomego mostku, karuzeli „Jarek”, sprężynowca „konik morski”, huśtawek, zakupiono także betonowy kosz na śmieci oraz ławki z oparciem.

Kwota dofinansowania to: 24 890,95 zł.

KRZYSZTOF Gorączka w zakresie działania „Małe projekty” zrealizował następujące zadanie:

1. II Zlot Pojazdów Militarynych i Historycznych. Zlot jest imprezą plenerową o charakterze rekreacyjno - hobbystycznym. Ma na celu umożliwienie spotkania pasjonatów techniki wojskowej i pojazdów historycznych, aktywizację wymiany doświadczeń i eksponatów, przedstawienie pojazdów w ruchu podczas parady i w terenie. Teren zlotu jest położony w Lubniewicach za oczyszczalnią ścieków bezpośrednio w jej sąsiedztwie, gdzie można było zobaczyć pojazdy w terenie.

Kwota dofinansowania to: 6 301,93 zł.



DANUTA Knopkiewicz w zakresie działania „Małe projekty” zrealizowała następujące zadanie:

1. Podniesienie standardu bazy noclegowej w Gospodarstwie Agroturystycznym „KOS” poprzez budowę placu rekreacyjnego, ogrodzenia, wiat przed domkami oraz zakup brakującego wyposażenia. Kwota dofinansowania to: 25 000 zł. W ramach operacji wykonano: plac rekreacyjny o wymiarach 9mx10m utwardzony kostką brukową, zakupiono zestawy do gry w koszykówkę dla dzieci i dorosłych, wiaty, meble zewnętrzne ogrodowe, łóżka wraz z materacami i zestawy mebli do domków kempingowych, wykonano także ogrodzenie.



VIPER GROUP Andrzej Żmijak w zakresie działania „Tworzenie i rozwój mikroprzedsiębiorstw” zrealizował następujące zadanie:

1. Zakup urządzeń do realizacji imprez plenerowych na obszarach wiejskich w celu samozatrudnienia i prowadzenia dochodowej działalności gospodarczej. W ramach projektu zakupiono sceny, oświetlenia oraz urządzenia do nagłośnienia imprez na terenach wiejskich, takich jak: festyny, imprezy tematyczne, integracyjne, kulturalne, sportowe oraz imprezy promujące dziedzictwo danego regionu. Wysokość dofinansowania zgodnie z umową: 74 264,50 zł.



KST – LGD realizuje projekt współpracy z Fundacją Zielonej Doliny Odry i Warty



31 stycznia 2012 w Sulęciniu przedstawiciele Stowarzyszenia Kraina Szlaków Turystycznych – Lokalna Grupa Działania oraz Fundacji Zielonej Doliny Odry i Warty podpisali Umowę Partnerską w sprawie współpracy przy realizacji projektu pt.: „Hydroinżynieria Doliny Dolnej Warty”. Natomiast 3 sierpnia 2012 r. została zawarta umowa przyznania pomocy w ramach działania „Wdrażanie projektów współpracy” z Samorządem Województwa Lubuskiego.

Wdrażanie projektów współpracy jest jednym z działań Programu Rozwoju Obszarów Wiejskich 2007-2013 i ma na celu realizację wspólnych przedsięwzięć w ramach współpracy międzyregionalnej lub międzynarodowej. Beneficjentami działania mogą być Lokalne Grupy Działania wybrane do realizacji lokalnej strategii rozwoju. Współpraca może mieć pozytywny wpływ na ugruntowanie lub zmianę wizerunku obszaru objętego strategią, a poprzez zaangażowanie we współpracę lokalnej społeczności, wpłynąć na jej identyfikację z obszarem i rozwój lokalnego patriotyzmu.

Projekt współpracy Stowarzyszenia KST-LGD oraz FZ-DOW, będzie polegał na realizacji następujących celów:

- cel ogólny: „Wzrost gospodarczy oparty na walorach kulturowych regionu oraz wzrost tożsamości regionalnej mieszkańców”,
- cel szczegółowy: „Popularyzacja wybranych walorów historycznych regionu Doliny Dolnej Warty zarówno wśród mieszkańców, jak i rosnącej liczby przyjezdnych turystów. Zainteresowanie turystów przekłada się na wzrost gospodarczy. Wzrost tożsamości regionalnej zapobiega ujemnym migracjom ludności i przekłada się pozytywnie na inicjatywy gospodarcze. Cel zostanie osiągnięty poprzez utworzenie tematycznej ścieżki turystycznej opartej na historii wyjątkowych w skali kraju wielkich osiemnastowiecznych prac ujarzmiających wody dolnej Warty. Obydwa cele zostaną zrealizowane w okresie maksymalnie jednego roku od daty podpisania umowy z instytucją wdrażającą.”

Projekt współpracy będzie realizowany w oparciu o budżet wysokości 96 035,00 zł na obszarze 18 gmin, tj.: Bogdaniec, Cybinka, Deszczno, Górzycza, Kłoda-wa, Krzeszyce, Lubiszyn, Lubniewice, Łągów, Ośno Lubuskie, Rzepin, Santok, Słońsk, Słubice, Sulęcín, Torzym, Witnica.

W najbliższym czasie...

Warsztaty i wystawa „Poznajemy Krainę Szlaków Turystycznych...”

15 czerwca 2013 r. na promenadzie przy rzece Postomii w Sulęciniu odbędzie się inauguracja wystawy poświęconej twórczości lokalnych rzemieślników i artystów. W ramach wystawy odbędą się bezpłatne warsztaty rękodzielnicze, m.in. zielarskie, florystyczne, filcowania, itp. Każdy uczestnik warsztatów będzie mógł zabrać swoje dzieło do domu. Wystawa prac rękodzielniczych będzie dostępna dla odwiedzających Dom Joannitów przez okres ok. miesiąca. Zapraszamy!



Jarmark Smakosza

8 września 2013 r. odbędzie się Jarmark Smakosza wspólnie z Dożynkami Powiatowymi Powiatu Sulęcińskiego. Impreza odbędzie się w Torzymiu. Będzie to już piąta edycja tej kulinarnej imprezy, podczas której co roku pojawiają się nowe smaki przygotowywane przez KGW i Stowarzyszenia z terenu KST- LGD. Podczas Jarmarku odbędzie się konkurs kulinarny o „Znak Jakości Szlaku Smakosza”, podczas którego będzie można bezpłatnie spróbować każdej z jedenastu potraw zgłoszonej do konkursu. Zapraszamy do wspólnego „smakowania”!

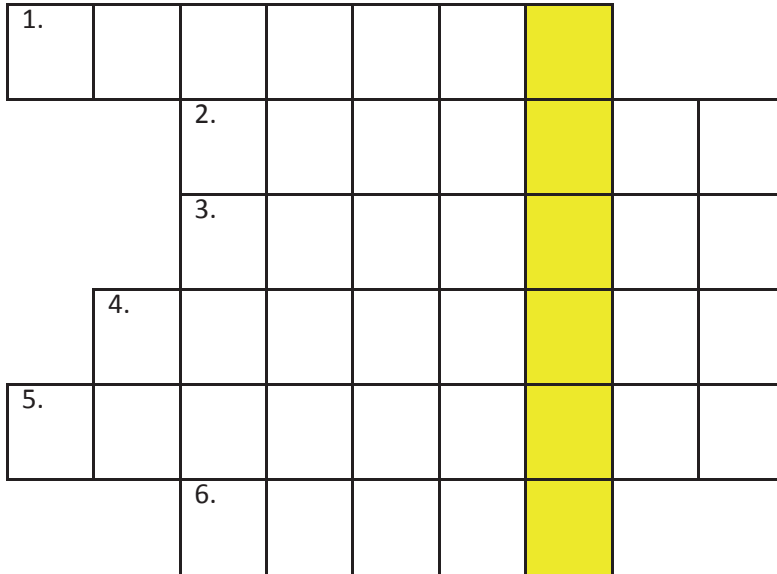
Dzisiaj po raz pierwszy możecie Państwo pobawić się razem z nami rozwiązując krzyżówkę.

Zapraszamy do zabawy! Nagroda czeka!

Zadanie polega na wpisaniu haseł w odpowiednie kratki.

Pola zaznaczone na żółto, utworzą hasło.


Wszystkie niezbędne wyrazy odnajdziecie Państwo w biuletynie oraz na stronie www.kst-lgd.pl



1. ... SMAKOSZA – w tym roku V edycja w Torzymiu.
2. Lokalni liderzy KST-LGD byli w „Krainie bajek i ...”.
3. Jedna z gmin należących do KST-LGD.
4. Siedziba Stowarzyszenia KST-LGD.
5. Organizowane 7-8 czerwca br. przez KST-LGD.
6. Imię Prezesa Stowarzyszenia KST-LGD.

Po odgadnięciu hasła, należy wpisać je na zamieszczonym obok kuponie, podpisać czytelnie wraz z adresem zamieszkania oraz telefonem kontaktowym. **Do dnia 31 maja 2013r.** można wysłać na adres Stowarzyszenia lub przynieść bezpośrednio do biura. **Do dnia 14 czerwca 2013r.** wylosujemy nagrodę. **Życzymy powodzenia!**



 <p>Kraina Szlaków Turystycznych</p>	<p>Imię i nazwisko, adres zamieszkania, nr telefonu</p> <p>.....</p> <p>.....</p> <p>.....</p> <p>.....</p>
<p>HASŁO.....</p>	

KONTAKT

Stowarzyszenie Kraina Szlaków Turystycznych - Lokalna Grupa Działania

BIURO KST - LGD

ul. Młynarska 1 (I piętro)

69-200 Sulęcín

tel./fax: 95 755 44 22

e-mail: rodzinnnyraj@gmail.com

www.kst-lgd.pl

Biuro Stowarzyszenia jest czynne w godzinach:

poniedziałek/środa 7:30 – 15:30

wtorek/czwartek 7:30 – 17:00

piątek 7:30 – 12:30

Realizacja i opracowanie

Tekst: Stowarzyszenie Kraina Szlaków Turystycznych — Lokalna Grupa Działania

Zdjęcia: Stowarzyszenie Kraina Szlaków Turystycznych — Lokalna Grupa Działania

Wydawca: Stowarzyszenie Kraina Szlaków Turystycznych — Lokalna Grupa Działania, Młynarska 1, 69-200 Sulęcín

Nakład: 3000 sztuk

Projekt graficzny i wydruk: SONAR Sp. z o.o., ul. Kostrzyńska 89, 66– 400 Górzów Wielkopolski, www.sonar.pl

Europejski Fundusz Rolny na rzecz Rozwoju Obszarów Wiejskich: Europa inwestująca w obszary wiejskie.
Publikacja współfinansowana ze środków Unii Europejskiej w ramach Osi 4 LEADER Programu Rozwoju Obszarów Wiejskich na lata 2007-2013
Publikacja opracowana przez Stowarzyszenie Kraina Szlaków Turystycznych – Lokalna Grupa Działania.
Instytucja Zarządzająca Programem Rozwoju Obszarów Wiejskich na lata 2007-2013 Minister Rolnictwa i Rozwoju Wsi.

